

Telefonica

Documentação Normativa

**Alteração de usuário e senha do modem
Thomson 510 V6
Instrução**

ÍNDICE

1. OBJETIVO.....	3
2. NORMAS GERAIS.....	6
3. PROCEDIMENTOS.....	6

1 - OBJETIVO

O objetivo deste documento é definir e padronizar o procedimento de alteração de usuário e senha do modem ADSL Thomson 510 V6.

2 - NORMAS GERAIS

Para realizar o compartilhamento do acesso a Internet em mais de um computador é necessário a utilização de um router.

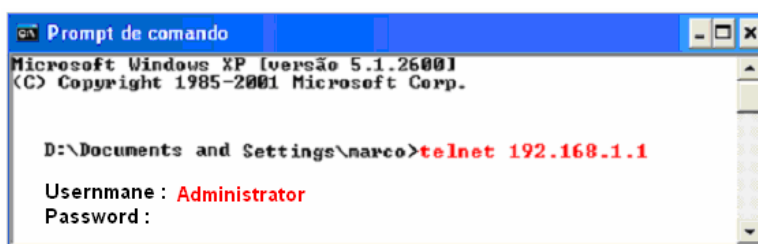
3 - PROCEDIMENTOS

3.1 Alteração de usuário e senha do modem Thomson 510 V6

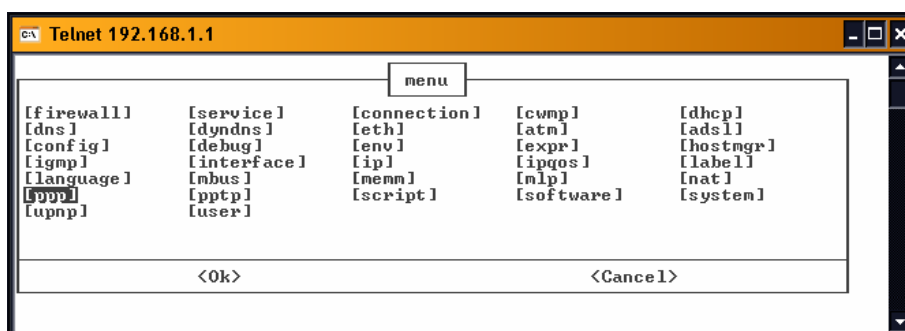
Abra o prompt de comando (**Iniciar > Executar > cmd <Enter>**) e digite os comandos **ipconfig /release** e **ipconfig /renew**.

Digite no Prompt de comando: **telnet 192.168.1.1** e tecla **Enter**.

No campo **Username** digite **Administrator** e no campo **Password** tecla **Enter**.



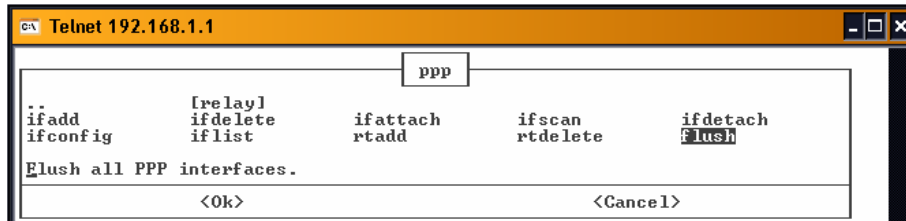
Digite **menu** e tecla **Enter**. Utilizando as teclas de deslocamento do teclado (←↑→), posicione o cursor no submenu **PPP** e tecla **Enter**.



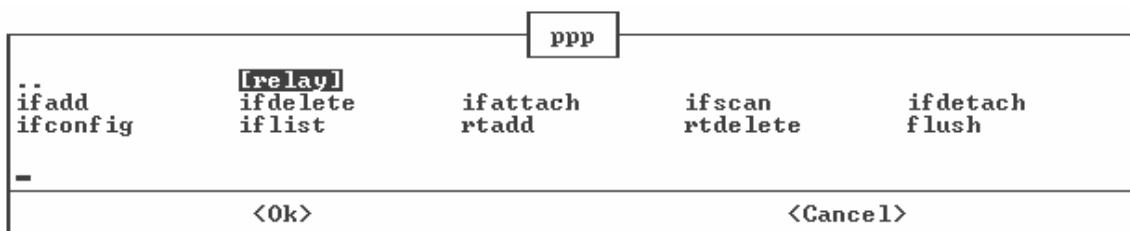
No Menu seguinte selecione a opção **flush** e tecla **Enter**.



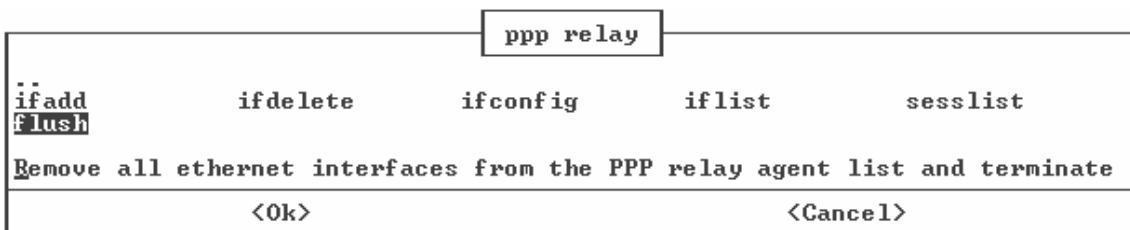
Volte ao menu anterior posicionando o cursor sobre os dois pontos (. .) que se encontra no canto superior esquerdo do menu e tecle **Enter**.



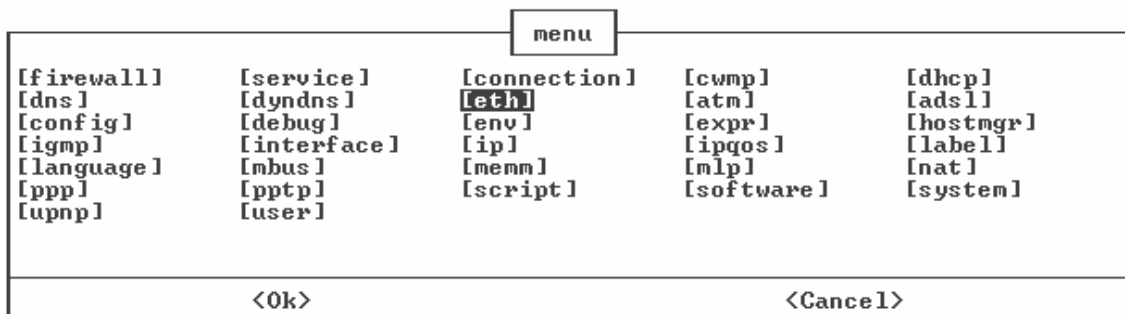
Selecione a opção **relay** e tecle **Enter**



Selecione a opção **flush** e tecle **Enter**.



Volte ao menu principal posicionando o cursor sobre os dois pontos (. .) que se encontra no canto superior esquerdo do menu e tecle **Enter** 2(duas) vezes.
Selecione a opção **eth** e tecle **Enter**.



Selecione a opção **flush** e tecle **Enter**.

```
eth
..
ifadd      [bridge]  [device]  [vlan]
iflist     ifdelete  ifattach  ifdetach  ifconfig
           flush
Flush all ETH interfaces.
<Ok> <Cancel>
```

Selecione a opção **bridge** e tecla **Enter**.

```
eth
..
ifadd      [bridge]  [device]  [vlan]
iflist     ifdelete  ifattach  ifdetach  ifconfig
           flush
-
<Ok> <Cancel>
```

Selecione a opção **flush** e tecla **Enter**.

```
eth bridge
..
config     [dynvlan]  [rule]    [vlan]
ifadd      list          add        delete    select
iflist     ifdelete   ifattach  ifdetach  ifconfig
ifflush    iflist     macadd     maclist   macdelete
clear      flush
Flush all bridge instances with their interfaces and properties.
<Ok> <Cancel>
```

Na tela seguinte, utilizando a tecla **TAB** selecione a opção **OK** e tecla **Enter**.

```
eth bridge flush
[brname] =
The name of a bridge instance.
<Ok> <Cancel>
```

Volte ao menu Principal posicionando o cursor sobre os dois pontos (.) que se encontra no canto superior esquerdo do menu e tecla **Enter** 2(duas) vezes. Selecione a opção **atm** e tecla **Enter**.

menu				
[firewall]	[service]	[connection]	[cwrp]	[dhcp]
[dns]	[dyndns]	[eth]	[atm]	[adsl]
[config]	[debug]	[env]	[expr]	[hostmgr]
[igmp]	[interface]	[ip]	[ipqos]	[label]
[language]	[mbus]	[memm]	[mlp]	[nat]
[ppp]	[pptp]	[script]	[software]	[system]
[upnp]	[user]			
-				
<Ok>			<Cancel>	

Selecione a opção **flush** e tecle **Enter**.

atm				
..	[cac]	[debug]	[oam]	[phonebook]
[qosbook]				
ifadd	ifdelete	ifattach	ifdetach	ifconfig
iflist	flush			
Flush all ATM interfaces.				
<Ok>			<Cancel>	

Selecione a opção **phonebook** e Tecele **Enter**.

atm				
..	[cac]	[debug]	[oam]	[phonebook]
[qosbook]				
ifadd	ifdelete	ifattach	ifdetach	ifconfig
iflist	flush			
-				
<Ok>			<Cancel>	

Selecione a opção **flush** e tecele **Enter**.

atm phonebook				
..	add	delete	flush	
list				
Flush all phonebook entries.				
<Ok>			<Cancel>	

Volte ao menu Principal posicionando o cursor sobre os dois pontos (.) que se encontra no canto superior esquerdo do menu e tecele **Enter** 2(duas) vezes.
Na tela do **menu** principal, utilizando a tecla **Tab** selecione a opção **Cancel** e tecele **Enter**.

menu				
[firewall]	[service]	[connection]	[cwm]p]	[dhcp]
[dns]	[dyndns]	[eth]	[atm]	[adsl]
[config]	[debug]	[env]	[expr]	[hostmgr]
[igmp]	[interface]	[ip]	[ipqos]	[label]
[language]	[mbus]	[memm]	[mlp]	[nat]
[ppp]	[pptp]	[script]	[software]	[system]
[upnp]	[user]			
<Ok>		<Cancel>		

Digite **saveall** e tecla **Enter**.

Digite **menu** e tecla **Enter**.

Posicione o cursor no sobre **atm** e tecla **Enter**.

menu				
[firewall]	[service]	[connection]	[cwm]p]	[dhcp]
[dns]	[dyndns]	[eth]	[atm]	[adsl]
[config]	[debug]	[env]	[expr]	[hostmgr]
[igmp]	[interface]	[ip]	[ipqos]	[label]
[language]	[mbus]	[memm]	[mlp]	[nat]
[ppp]	[pptp]	[script]	[software]	[system]
[upnp]	[user]			
<Ok>		<Cancel>		

Selecione **phonebook** e tecla **Enter**.

atm				
..	[cac]	[debug]	[oam]	[phonebook]
[qosbook]	ifdelete	ifattach	ifdetach	ifconfig
ifadd	flush			
iflist				
<Ok>		<Cancel>		

Selecione **add** e tecla **Enter**.

atm phonebook			
..list	add	delete	flush
Add a new phonebook entry.			
<Ok>		<Cancel>	

Posicione o cursor sobre **name** e tecla **Enter**. Digite **pvc_8_35** e tecla **Enter**.

Posicione o cursor sobre **addr**, tecla **Enter**, digite **8*35**, tecla **Enter**

Com a tecla **TAB** selecione **Ok**.

atm phonebook add	
<code>name := pvc_8_35</code>	
<code>addr := 8*35</code>	
The address for this destination.	
<Ok>	<Cancel>

Selecione **ifadd** e tecla **Enter**.

atm				
<code>--</code>	<code>[cac]</code>	<code>[debug]</code>	<code>[oam]</code>	<code>[phonebook]</code>
<code>[gosbook]</code>				
<code>ifadd</code>	<code>ifdelete</code>	<code>ifattach</code>	<code>ifdetach</code>	<code>ifconfig</code>
<code>iflist</code>	<code>flush</code>			
Create a new ATM interface.				
<Ok>		<Cancel>		

Digite **atm** e tecla **Enter**.

atm ifadd	
<code>intf := atm</code>	
The name for the new ATM interface. If not specified, the destination will d	
<Ok>	<Cancel>

Selecione **ifconfig** e Tecla **Enter**.

atm				
<code>--</code>	<code>[cac]</code>	<code>[debug]</code>	<code>[oam]</code>	<code>[phonebook]</code>
<code>[gosbook]</code>				
<code>ifadd</code>	<code>ifdelete</code>	<code>ifattach</code>	<code>ifdetach</code>	<code>ifconfig</code>
<code>iflist</code>	<code>flush</code>			
Modify an ATM interface.				
<Ok>		<Cancel>		

Posicione o cursor sobre **intf**, tecla **Enter**, com a tecla ↑ selecione a opção **atm** e tecla **Enter**.

Posicione o cursor sobre **[dest]**, tecla **Enter**, com a tecla ↑ selecione a opção **pvc_8_35** e tecla **Enter**.

Posicione o cursor sobre **[ulp]**, tecla **Enter**, com a tecla ↑ selecione a opção **ppp** e tecla **Enter**.

Com a tecla **TAB** selecione **OK** e tecla **Enter**.

atm ifconfig	
<pre>intf := atm [dest] := pvc_8_35 [qos] := default [clp] := 0 [encaps] := llc [retry] := 10 [fcs] := disabled [ulp] := ppp</pre>	
The upper layer protocol.	
<Ok>	<Cancel>

Selezione **ifattach** e tecla **Enter**.

atm				
..	[cac]	[debug]	[oam]	[phonebook]
[qosbook]	ifadd	ifdelete	ifdetach	ifconfig
iflist	flush	ifattach		
Attach an ATM interface.				
<Ok>		<Cancel>		

Posicione o cursor sobre **intf** e digite **atm** e tecla **Enter**.
Com a tecla **TAB** selecione **OK** e tecla **Enter**.

atm ifattach	
<pre>intf = atm <atm></pre>	
<Cancel>	

Selezione **eth** e tecla **Enter**.

menu				
[firewall]	[service]	[connection]	[cwmpl]	[dhcp]
[dns]	[dyndns]	[eth]	[atm]	[ads1]
[config]	[debug]	[env]	[expr]	[hostmgr]
[igmp]	[interface]	[ip]	[ipqos]	[label]
[language]	[mbus]	[memm]	[mlp]	[nat]
[ppp]	[pptp]	[script]	[software]	[system]
[upnp]	[user]			
-				
<Ok>		<Cancel>		

Selezione **ifadd** e tecla **Enter**.

```
eth
--
ifadd      [bridge]  [device]  [vlan]
iflist     ifdelete  ifattach  ifdetach  ifconfig
flush

Create a new ETH interface.

<Ok>                                <Cancel>
```

Posicione o cursor sobre **intf**, tecle **Enter**, com a tecla **↑** selecione a opção **ethoa** e tecle **Enter**.

Com a tecla **TAB** selecione **OK** e tecle **Enter**.

```
eth ifadd
intf = ethoa
string

<Cancel>
```

Selecione **ifconfig** e tecle **Enter**.

```
eth
--
ifadd      [bridge]  [device]  [vlan]
iflist     ifdelete  ifattach  ifdetach  ifconfig
flush

Modify an ETH interface.

<Ok>                                <Cancel>
```

Posicione o cursor sobre **intf**, tecle **Enter**, com a tecla **↑** selecione a opção **ethoa** e tecle **Enter**.

Posicione o cursor sobre **[dest]**, tecle **Enter**, com a tecla **↑** selecione a opção **atm** e tecle **Enter**.

Com a tecla **TAB** selecione **OK** e tecle **Enter**.

```
eth ifconfig
intf := ethoa
[dest] := atm
[retry] := 10
[vlan] := default

The destination interface for this ETH interface.

<Ok>                                <Cancel>
```

Selecione **ifattach** e tecle **Enter**.

eth				
-- ifadd iflist	[bridge] ifdelete flush	[device] ifattach	[vlan] ifdetach	ifconfig
Attach an ETH interface.				
<Ok>			<Cancel>	

Posicione o cursor sobre **intf** tecla **Enter**, com a tecla \uparrow selecione a opção **ethoa** e tecla **Enter**.

Com a tecla **TAB** selecione **OK** e tecla **Enter**.

eth ifattach	
intf := ethoa	
The name of the ETH interface.	
<Ok>	<Cancel>

Selecione **ppp** e tecla **Enter**.

menu				
[firewall] [dns] [config] [igmp] [language] [ppp] [upnp]	[service] [dyndns] [debug] [interface] [mbus] [pptp] [user]	[connection] [eth] [env] [ip] [memm] [script]	[cwpmp] [atm] [expr] [ipqos] [mlp] [software]	[dhcp] [adsl] [hostmgr] [label] [nat] [system]
-				
<Ok>			<Cancel>	

Selecione **ifadd** e tecla **Enter**.

ppp				
-- ifadd ifconfig	[relay] ifdelete iflist	ifattach rtadd	ifscan rtdelete	ifdetach flush
Create a new PPP interface.				
<Ok>			<Cancel>	

Posicione o cursor sobre **intf** digite **speedy** e tecla **Enter**.

Com a tecla **TAB** selecione **OK** e tecla **Enter**.



ppp ifadd

```
intf := speedy
```

The name for the new PPP interface. If not specified, the destination will d

<Ok> <Cancel>

Selecione **ifconfig** e tecla **Enter**.

ppp

```
..
ifadd      [relay]
ifconfig   ifdelete  ifattach  ifscan    ifdetach
           iflist    rtadd     rtdelete  flush
Modify a PPP interface.
```

<Ok> <Cancel>

Posicione o cursor sobre **intf**, tecla **Enter**, com a tecla **↑** selecione a opção **speedy** e tecla **Enter**.

Posicione o cursor sobre **dest**, tecla **Enter**, com a tecla **↑** selecione a opção **atm** e tecla **Enter**.

Posicione o cursor sobre **user**, tecla **Enter** e digite o nome de usuário de acesso à Internet (No exemplo: **usuário@provedor.com**) e tecla **Enter**.

Posicione o cursor sobre **password**, tecla **Enter** e digite a senha de acesso à Internet e tecla **Enter**.

Posicione o cursor sobre **primdns**, tecla **Enter** e digite o **200.204.0.10** tecla **Enter**.

Posicione o cursor sobre **secdns**, tecla **Enter** e digite o **200.204.0.138** tecla **Enter**.

Com a tecla **TAB** selecione **OK** e tecla **Enter**.

ppp ifconfig

```
intf := speedy          [passive] := disabled  [savepwd] := enabled
[dest] := atm          [silent] := disabled  [demanddial] := disabled
[user] := usuario@proved [echo] := enabled     [doddelay] := 120
[password] := ***** [echotolerance] := 5  [primdns] := 200.204.0.1
[pcmpl] := disabled    [mru] := 1500         [secdns] := 200.204.0.13
[accomp] := enabled    [laddr] =             [dnsmetric] =
[trace] := disabled    [raddr] =            [idletime] =
[auth] := auto         [netmask] =          [idletrigger] := RxTx
[restart] := enabled   [format] := none     [unnumbered] := disabled
[retryinterval] := 10 [pool] =
```

Take local IP address from 'laddr' field and remote IP address from the poo

<Ok> <Cancel>

Volte ao menu Principal posicionando o cursor sobre os dois pontos (. .) que se encontra no canto superior esquerdo do menu e tecla **Enter** 2(duas) vezes.

Na tela do **menu** principal, utilizando a tecla **Tab** selecione a opção **Cancel** e tecla **Enter**.

Digite **saveall** e tecla **Enter**.

Telefonica

Digitate **system reboot** e tecte **Enter**.

